

道路ユーザーネットワーク広場

NETWORK NETWORK NETWORK NETWORK NETWORK NETWORK NETWORK NETWORK NETWORK NETWORK NETWORK

★三好礼子の★

ナチュラル・ロード



2015年最後のトレランは、12月の房総半島横断60キロ口でした♪
三好礼子
エッセイスト・国際ライター
～http://www.fairytale.jp/~



倒木撤去した古道。ここを抜けると青草広場の前に、手前でUターンされガックリ。



山羊のお気に入り林道斜面のツタや葉っぱ。殆ど車が通らないのでできる技。



あと3ヶ月で草天国だ！頑張ろう～♪

ない。全然ない。「また雪掻きかあ」と毎朝途方に暮れたあの雪が、今年はずっとくありません。2月になつたらどくんと来るのかもしませんが、北アルプスの山小屋、本場シャモニー、あちらこちらから暖冬のニュースが聞こえてきます。エルニーニョ現象という言葉を初めてまだそれほど経ってはいないのに、自然の勢いは恐ろしいほど早く、日々「これでいいのかな」と思いつつ手探りで進んでいます。

私の住む長野県松本市の山奥は標高800メートルの寒冷地はすなわに、同じ地区でも梅の咲いている所もあるとか。裏山を覗

察してみると、確かに咲いてみたもののあれ〜？と嘆いているようなラフノトウを発見！クマは冬眠できたのかな？ これだけ雪がないと、沢水で暮らしている我家は大丈夫なのかな？ 歴史で習った「飢饉」は昔のことのような気がしていましたが、あり得るかも。世界規模でのフォロ

ーが可能な時代とはいえず、被害も世界規模なので、物も心もすっかり備えなければ対処できないさぞう。個々地域単位でのシミュレーションは必須ですね。

昭和32年生まれの私は、戦後の混沌や復興は知りませんが、「地域に初めてテレビがやってきた」時代から始まり、東京オリンピック開催や道路インフラなど急成長を経て、公害ラッシュ、バイクブーム(大車)というタクシーに乗るのが大変だったバブル全盛期とその崩壊、中継で知る湾岸戦争と、30歳初めまでの日本の変貌ぶりはかなりのものでした。IT革命が起き、生き方も様々になってきた後

半は、一見平和そうなのに理解不可能な事件が増え、戦争は無くならず、地震・噴火・異常気象と自然の驚異は増すばかり。平和であることの難しさや、同じ時代に、たとえ僅かな時間でもその有り難さを噛み締めた2016年のスタートでした。

それにしても、雪がない。ないと隣の畑に植えてある麦の緑が丸見えなので、我家の山羊たちが電気柵を飛び越えて食べに行



2014年の山羊小屋。山羊も畑も雪に埋もれて、脱柵どころではなかった。



同じ時期とは思えない長閑さ♪でもその後の天候が…心配ではある。

この辺りには、まったく人が通らなくなった旧街道がひっそり&たくさんあります。いつもは犬の散歩で使っていますが、その倒木やボサを取り除いて馬が歩き易いように整備しようという訳です。春のような陽気の中、まるでトレイルランニングコースのコース

作り楽しい♪。ノコギリ、ナタ、スコップ、選定バサミ、ロープなどを持つと、私は人が変わるようです。あつという間に3キロほどが奇麗になりました。そして、さきほど山羊たちを連れていったのですが、一番頑張った小さな沢渡りや青草いっぱい広場に続く急勾配は、怖がって誰も行ってくれませんでした。かなし

っ。そして慌てて戻る彼らの後をついて行ったら、そっちの方がいい道でした。「蛇の道は蛇」ですね。しかし彼らの動きには見習つべきものが沢山あります。リーダーに群れで動くこと(安全)、同じ所ではなくどんどん動くこと(安全と根柢やしにしない)、絶妙な好奇心と恐怖心のバランス(新地と安全)、さつさと諦めること(安全)。弱者の草食動物ゆえに身についた数々の智慧

は、雑食の人間の強さと思かさを改めて教えてくれます。昨年は何度か老年山羊の最期にも立ち会ったのですが、慌てず騒がず静かに逝くその姿には、頭が下がりました。いつも笑っている彼らには、温暖化も戦争も責任はないのですが、救ってくれるヒントが何かありません。明日はどうかって喜んでおもうかな。

身近な道路の生い立ち④

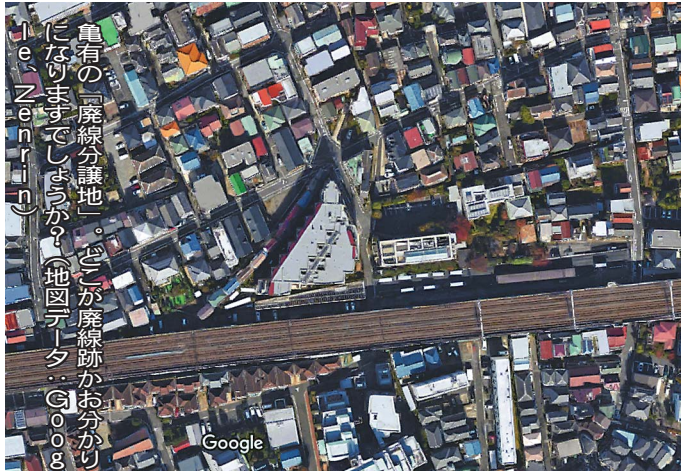
廃線跡を住宅に

東洋大学国際地域学部・准教授 志摩憲寿

引き続き廃線跡のお話をさせていたきたいと思います。廃線跡の利用といえは、前々回よりあげたニューヨークのハイラインのような遊歩道、公園やサイクリングロード、前回よりあげた観光資源といったレクリエーション用途、また、一般道路としての利用もあります。東京の「廃線分譲地」はこれだけではありません。このほかにも、例えば、赤羽自然観察公園(国立西が丘サッカー場北口付近)ここにはかつて東京陸軍兵器補給廠に向けて赤羽付近から軍用軌道線がありました。その一部も戸建て住宅やマンション、公共施設が

の中川水再生センターや都立中川公園として利用されています。今回は、実は常磐線から亀有工場までの引込線がありました。この跡地が「廃線分譲地」として宅地開発されたので、航空写真(図)をみると、常磐線から伸びる廃線跡に住宅が並んでいる様子が伺えます。

東京の「廃線分譲地」はこれだけではありません。このほかにも、例えば、赤羽自然観察公園(国立西が丘サッカー場北口付近)ここにはかつて東京陸軍兵器補給廠に向けて赤羽付近から軍用軌道線がありました。その一部も戸建て住宅やマンション、公共施設が



「廃線分譲地」が「地割データ」でGoogle Earthで確認できる。Google Earth

新年 あけましておめでとうございます。今年「どんな一年にしようか」と考えてみることにしましょう。皆さんそれぞれに、色々と思いがあふれると思いますが、私の思いをささやかに披露します。

一、幼き子ども達が理不尽な目にあわない事。一、ゲイタイ等に夢中になって、極端に小さく、頑丈になっているパーソナル

「アメリモマケス」を一人でも多くの人が読んで、何かしら気付く事。一、ドライバー自身が、クルマを降りれば歩行者であること多くのドライバーが認識する事。

一、宮沢賢治の「アメリモマケス」を一人でも多くの人が読んで、何かしら気付く事。一、ドライバー自身が、クルマを降りれば歩行者であること多くのドライバーが認識する事。

「アメリモマケス」を一人でも多くの人が読んで、何かしら気付く事。一、ドライバー自身が、クルマを降りれば歩行者であること多くのドライバーが認識する事。

一、宮沢賢治の「アメリモマケス」を一人でも多くの人が読んで、何かしら気付く事。一、ドライバー自身が、クルマを降りれば歩行者であること多くのドライバーが認識する事。

「アメリモマケス」を一人でも多くの人が読んで、何かしら気付く事。一、ドライバー自身が、クルマを降りれば歩行者であること多くのドライバーが認識する事。

一、宮沢賢治の「アメリモマケス」を一人でも多くの人が読んで、何かしら気付く事。一、ドライバー自身が、クルマを降りれば歩行者であること多くのドライバーが認識する事。

「アメリモマケス」を一人でも多くの人が読んで、何かしら気付く事。一、ドライバー自身が、クルマを降りれば歩行者であること多くのドライバーが認識する事。

一、宮沢賢治の「アメリモマケス」を一人でも多くの人が読んで、何かしら気付く事。一、ドライバー自身が、クルマを降りれば歩行者であること多くのドライバーが認識する事。

「アメリモマケス」を一人でも多くの人が読んで、何かしら気付く事。一、ドライバー自身が、クルマを降りれば歩行者であること多くのドライバーが認識する事。

一、宮沢賢治の「アメリモマケス」を一人でも多くの人が読んで、何かしら気付く事。一、ドライバー自身が、クルマを降りれば歩行者であること多くのドライバーが認識する事。

「アメリモマケス」を一人でも多くの人が読んで、何かしら気付く事。一、ドライバー自身が、クルマを降りれば歩行者であること多くのドライバーが認識する事。

一、宮沢賢治の「アメリモマケス」を一人でも多くの人が読んで、何かしら気付く事。一、ドライバー自身が、クルマを降りれば歩行者であること多くのドライバーが認識する事。